



动力单元

选择多样化 方案可定制



江苏国瑞液压机械有限公司

地址: 江苏省建湖县高新区双湖西路666号

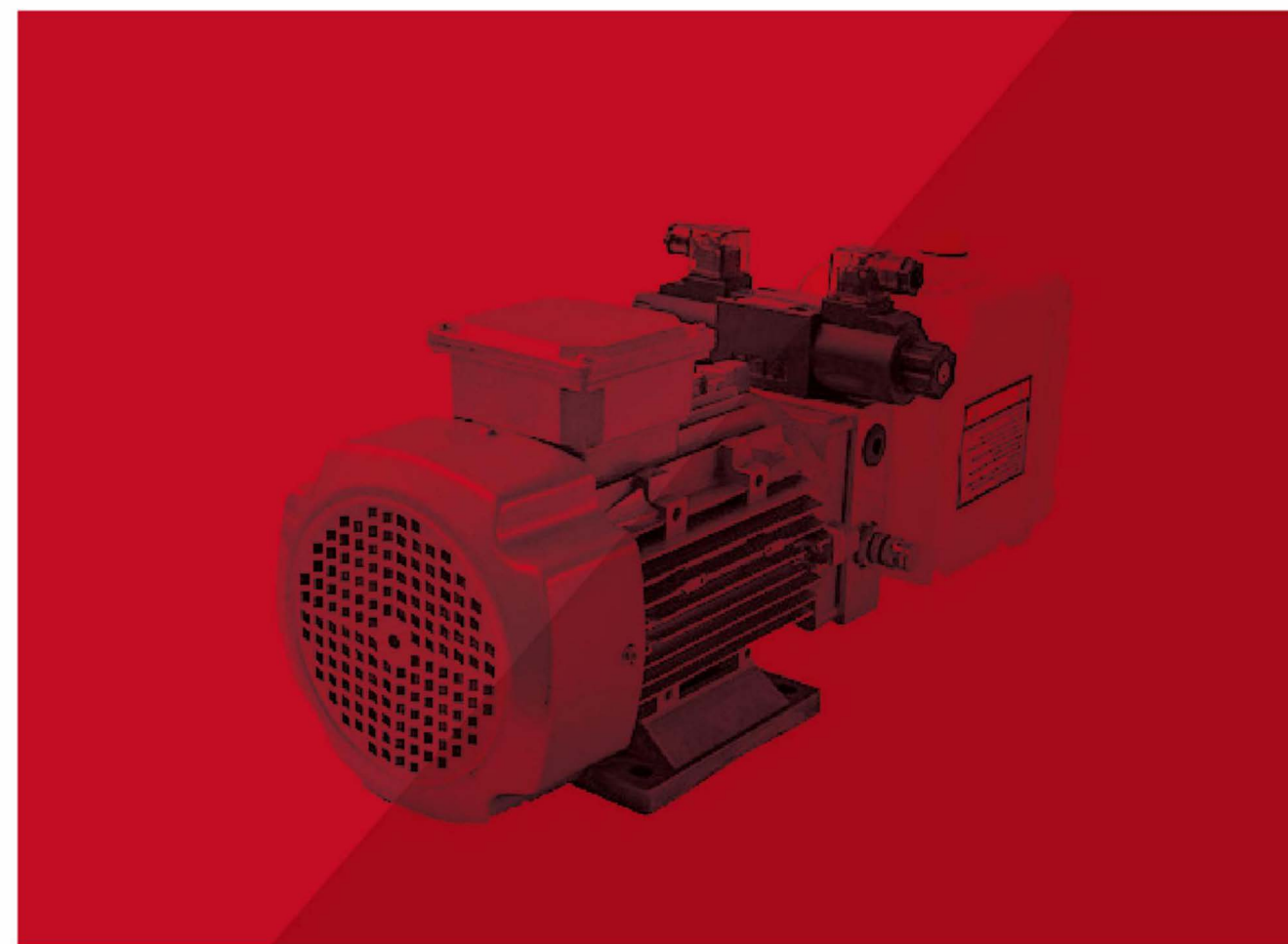
电话: 86-400188 1986

传真: 86-515-8631 7168

邮箱: info@grhpro.com

网址: www.grhpro.com

邮编: 224700

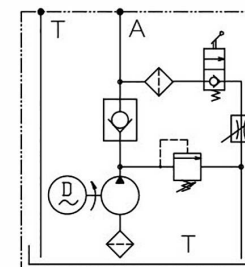


目 录

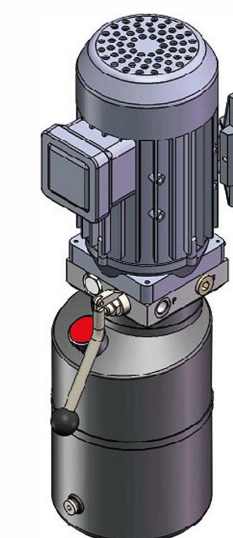
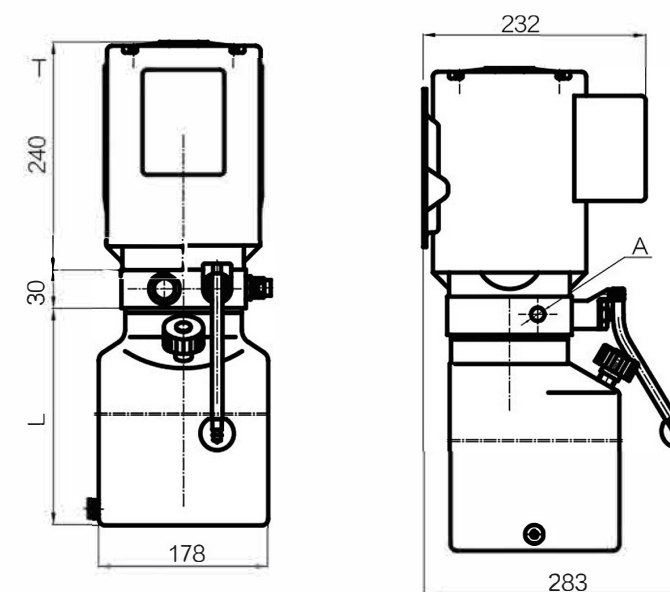
国瑞液压动力单元

汽车举升机用动力单元	02	
	03	剪式升降机用动力单元
高空作业平台用动力单元	04	
	05	半电动堆高车用动力单元
全电动堆高车用动力单元	06	
	07	厢式货车用动力单元
汽车尾板用动力单元	08	
	09	扒胎机用动力单元
登车桥用动力单元	10	
	11	扫雪车用动力单元
托盘车动力单元	12	
	13	医疗用微型动力单元
订购代码	14	
	15-20	液压原理图

汽车举升机用动力单元



此液压动力单元由高压齿轮泵、交流电机、液压阀、油箱等零部件有机结合为一体。为双柱汽车举升机提供升降功能，节流阀控制下降，可调节下降速度。

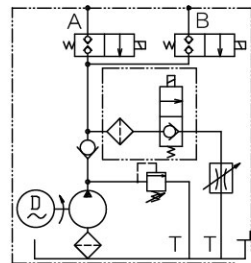


型号规格说明

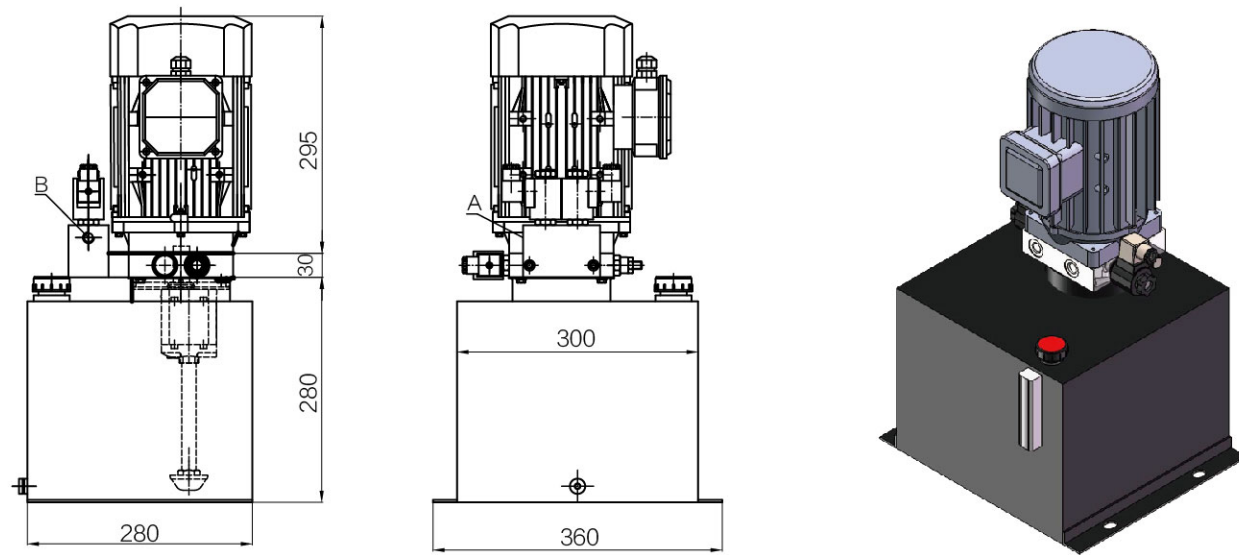
型号	电机	泵排量 (cc/r)	油箱容积 (L)	压力 (MPa)	安装方式	油口尺寸	L(mm)
AC-F5-2.1/F-2.2/220/2850/**-10V-D	220V 2.2Kw 2850RPM 50Hz	2.1	10	20	立式	G3/8	440
AC-F5-2.7/F-2.2/220/2850/**-12V-D		2.7	12	18			545
AC-F5-2.1/F-2.2/380/2850/**-10V-D	380V 2.2Kw 2850RPM 50Hz	2.1	10	20			440
AC-F5-2.7/F-2.2/380/2850/**-12V-D		2.7	12	18			545

具体配置可根据客户要求定制

剪式升降机用动力单元



此液动力单元采用零泄漏双向止回阀实现两条油路的完全隔离，使得两条油路的上升和下降动作互不干扰，是多缸单独升降系统的理想液压源。该系列动力单元广泛应用于子母台式（大剪）升降机。

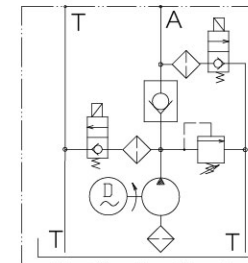


型号规格说明

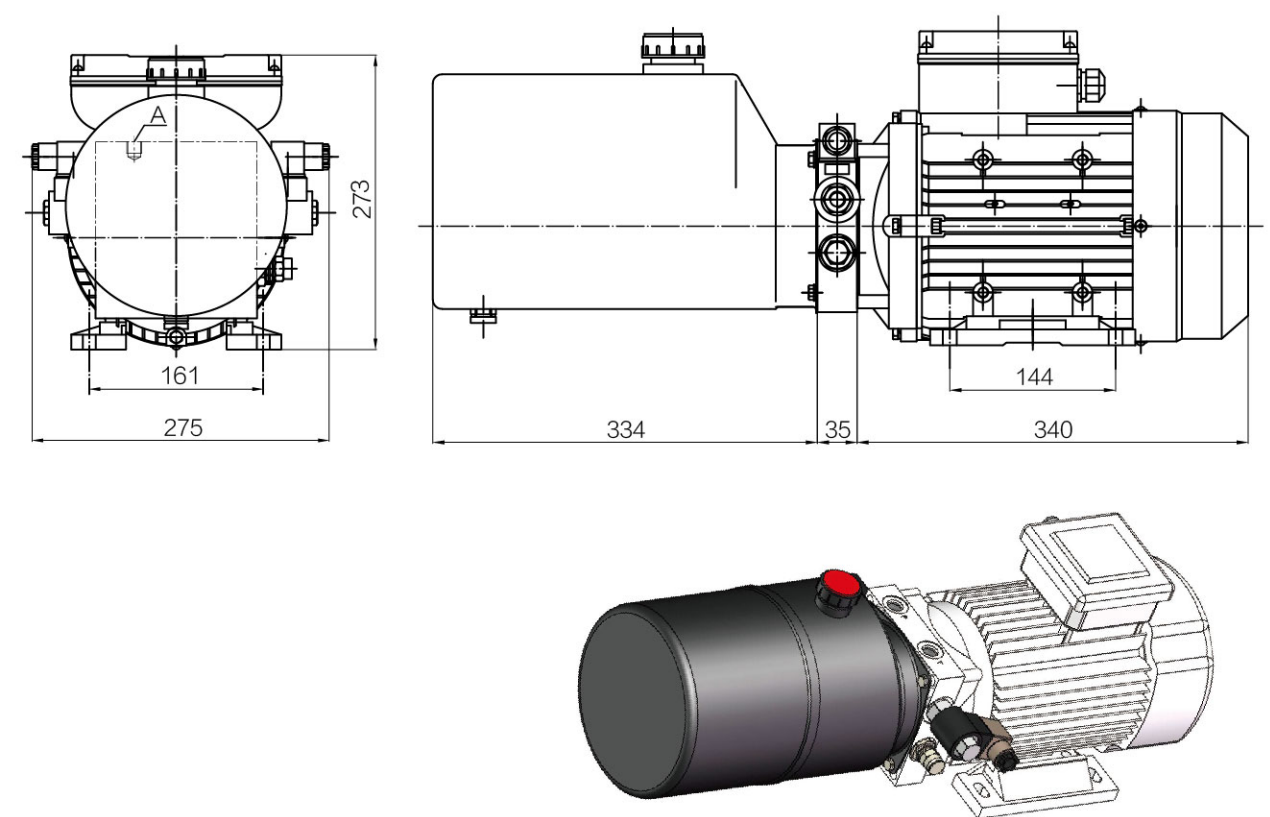
型号	电机	泵排量 (cc/r)	油箱容积 (L)	压力 (MPa)	安装方式	油口尺寸
AC-F29-2.1/F-2.2/220/2850/**-20V-C	220V 2.2Kw 2850RPM 50Hz	2.1	20	20	立式	G1/4
AC-F29-2.1/H-3.0/220/2850/**-20V-C	220V 3.0Kw 2850RPM 50Hz			26		
AC-F29-2.1/G-2.2/380/2850/**-20V-C	380V 2.2Kw 2850RPM 50Hz			22		
AC-F29-2.1/H-3.0/380/2850/**-20V-C	380V 3.0Kw 2850RPM 50Hz			28		

具体配置可根据客户要求定制

高空作业平台用动力单元



此液动力单元由高压齿轮泵、交流电机、多用集成块、液压阀、油箱等零部件有机结合为一体。为高空作业平台提供升降功能，双电阀实现无负载启动。

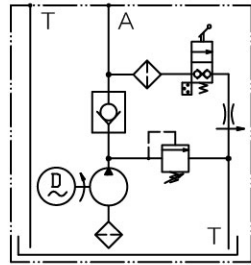


型号规格说明

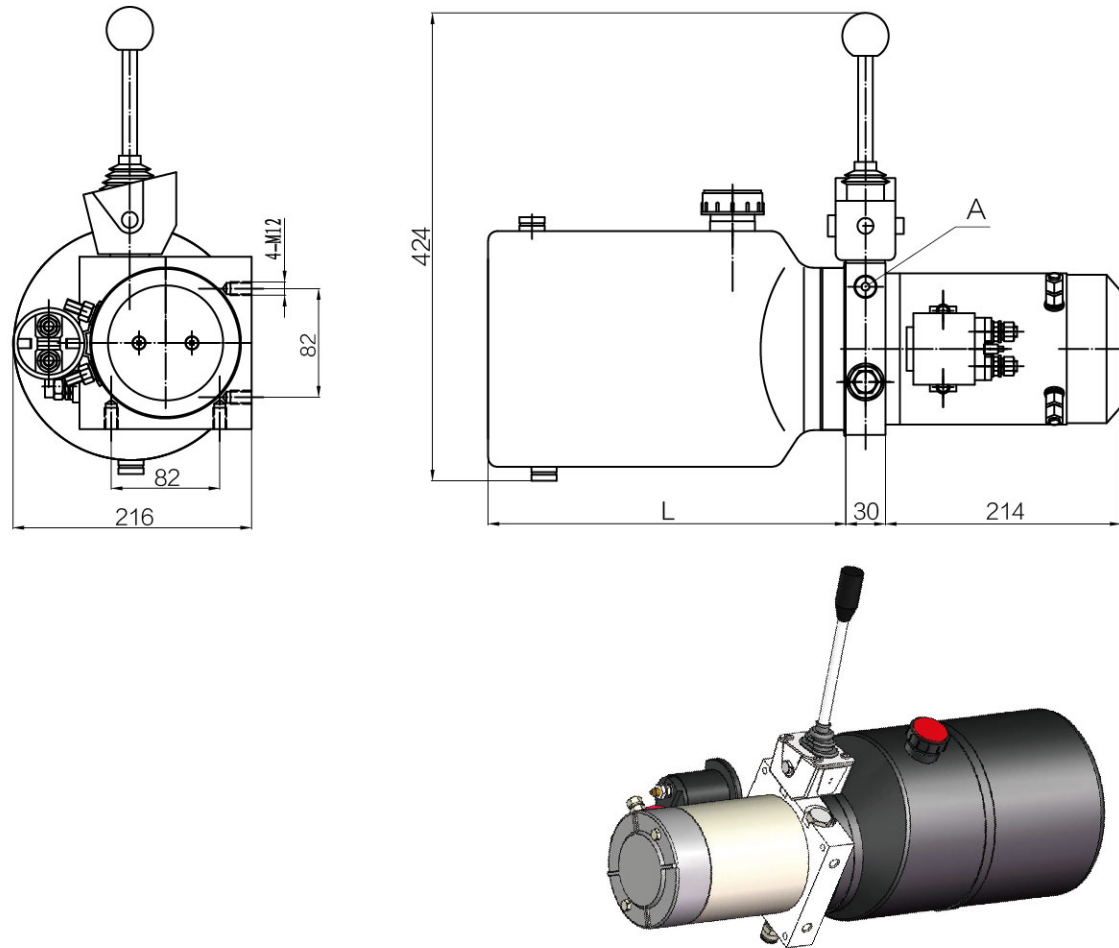
型号	电机	泵排量 (cc/r)	油箱容积 (L)	压力 (MPa)	安装方式	油口尺寸
AC-F11-1.1/F-1.5/220/2850/**-6H-C	220V 1.5Kw 2850RPM 50Hz	1.1	6	18	卧式	G1/4

具体配置可根据客户要求定制

半电动堆高车用动力单元



此液压动力单元专为堆高车设计，由高压齿轮泵、直流电机、多用集成块、液压阀、油箱等零部件有机结合为一体。手动卸荷阀上带有微动开关，堆高车的升和降由卸荷阀的手柄控制，下降速度由内置压力补偿型节流阀自动控制。

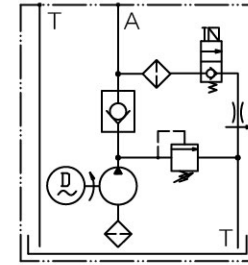


型号规格说明

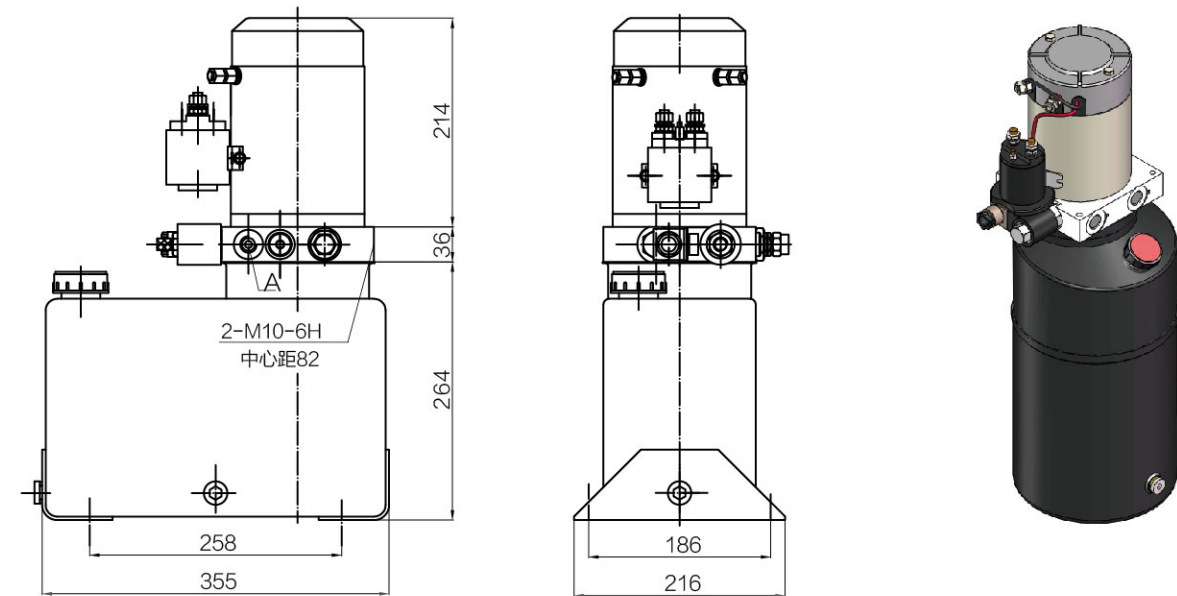
型号	电机	泵排量 (cc/r)	油箱容积 (L)	压力 (MPa)	安装方式	油口尺寸	L(mm)
DC-F6-1.6/F-1.6/12/**-5HS-D	12V 1.6Kw 2500RPM	1.6	5	20	侧卧式	G3/8	270
DC-F6-2.1/F-1.6/12/**-6HS-D		2.1	6				300
DC-F6-2.1/F-2.2/24/**-6HS-D	24V 2.2Kw 2500RPM	2.1	6				300
DC-F6-2.6/F-2.2/24/**-8HS-D		2.6	8				370

具体配置可根据客户要求定制

全电动堆高车用动力单元



此液压动力单元由高压齿轮泵、直流电机、多用集成块、液压阀、油箱等零部件有机结合为一体。系典型的动力上升，重力下降液压回路。启动电机，实现上升，打开电磁卸荷阀，实现下降，下降速度由内置压力补偿型流量控制阀自动控制。本系列产品是各种堆高车、小型升降平台等物流设备的理想动力源。

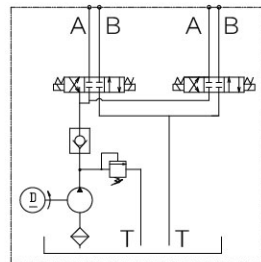


型号规格说明

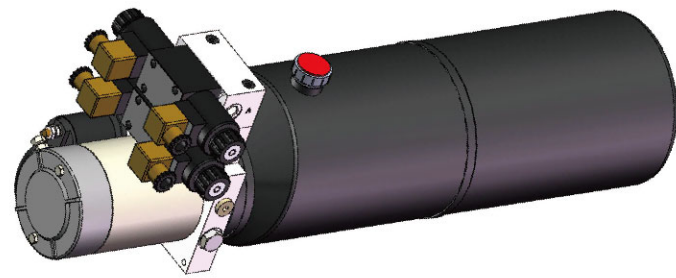
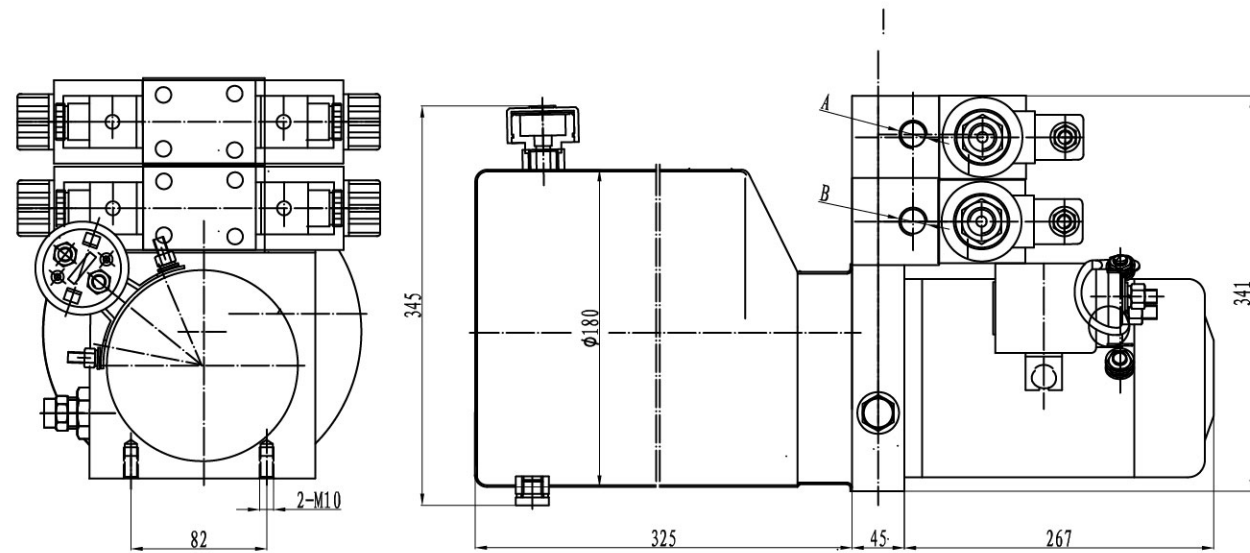
型号	电机	泵排量 (cc/r)	油箱容积 (L)	压力 (MPa)	安装方式	油口尺寸
DC-F10S-1.6/F-1.6/12/**-7V-D	12V 1.6Kw 2500RPM	1.6	7	20	立式	G3/8
DC-F10S-2.6/F-2.2/24/**-7V-D	24V 2.2Kw 2500RPM	2.6				

具体配置可根据客户要求定制

厢式货车用动力单元



此液动力单元由高压齿轮泵、直流电机、多用集成块、液压阀、油箱等零部件有机结合为一体。为厢式货车提供展翼功能，可供四支双作用油缸使用。

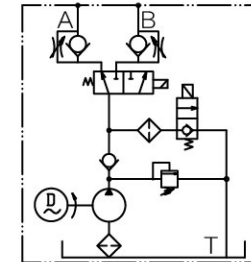


型号规格说明

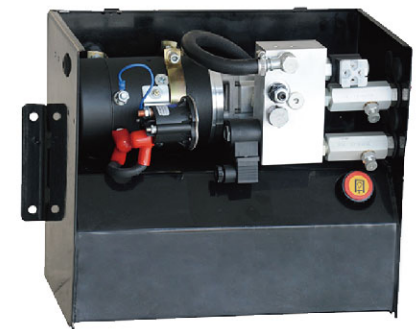
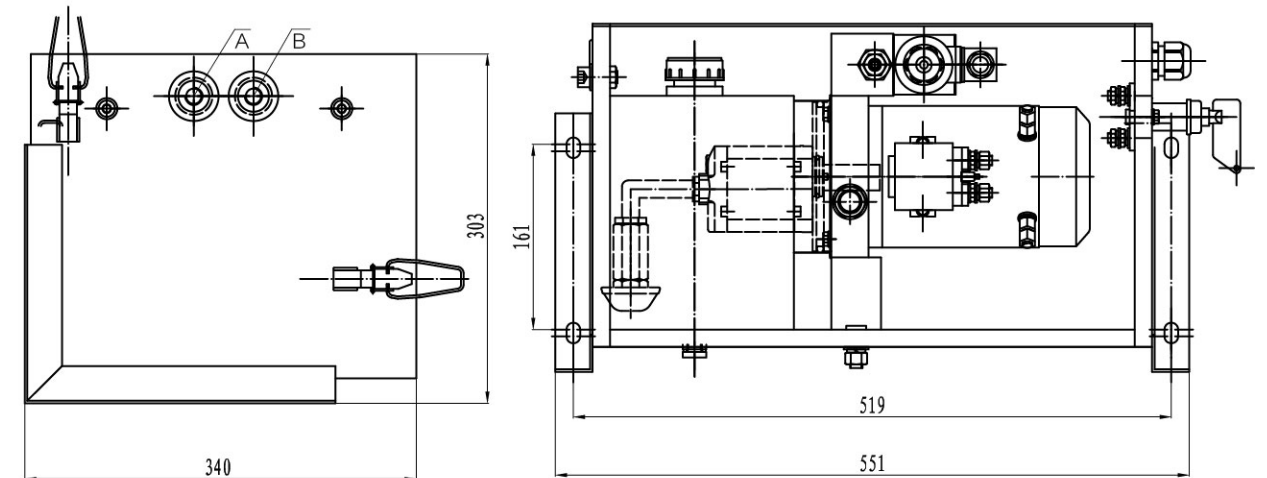
型号	电机	泵排量 (cc/r)	油箱容积 (L)	压力 (MPa)	安装方式	油口尺寸
DC-F39-2.5/E-2/24/**-8H-A	24V 2Kw 2850RPM 50Hz	2.5	8	14	卧式	M14×1.5

具体配置可根据客户要求定制

汽车尾板用动力单元



此液动力单元由高压齿轮泵、交流电机、多用集成块、液压阀、油箱等零部件有机结合为一体。为汽车尾板提供升降开闭功能，厢式组合便于运输安装。

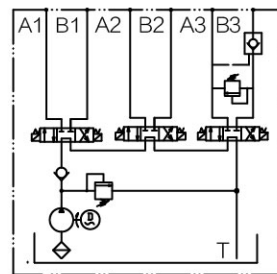


型号规格说明

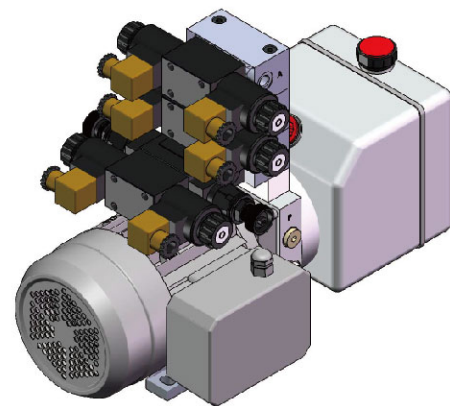
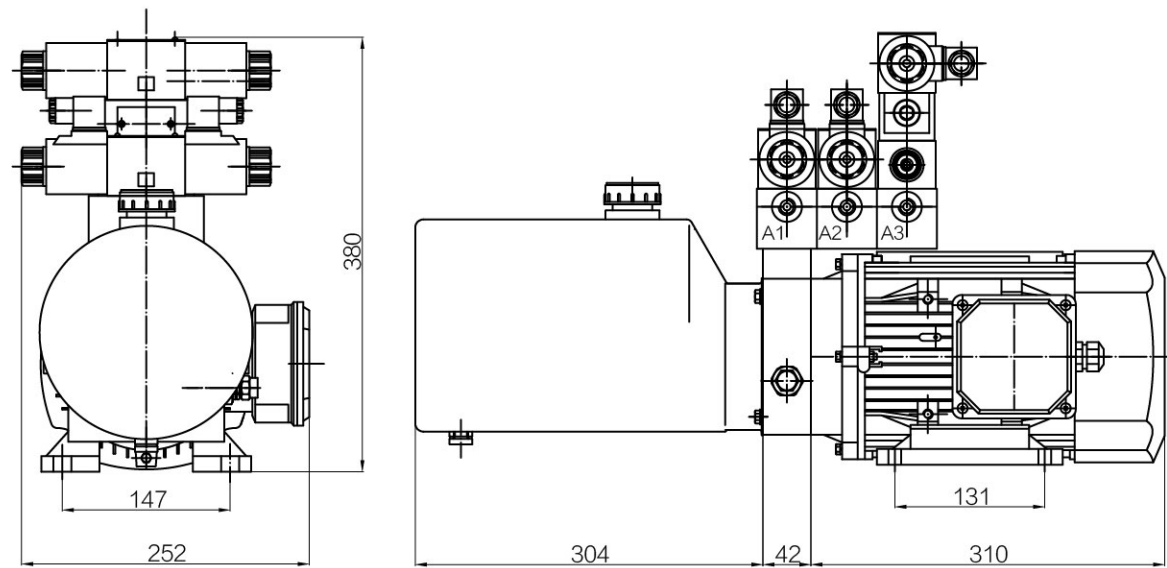
型号	电机	泵排量 (cc/r)	油箱容积 (L)	压力 (MPa)	安装方式	油口尺寸
DC-F15-2.1/F-2.0/12/**-9H-A	12V 2.0Kw 2500RPM	2.1	9	20	卧式	M14×1.5
DC-F15-2.1/F-2.2/24/**-9H-A	24V 2.2Kw 2500RPM					

具体配置可根据客户要求定制

扒胎机用动力单元



此液压动力单元由高压齿轮泵、交流电机、多用集成块、液压阀、油箱等零部件有机结合为一体。为汽车扒胎机设计，控制三组双作用油缸。

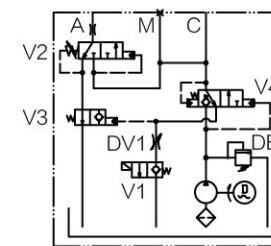


型号规格说明

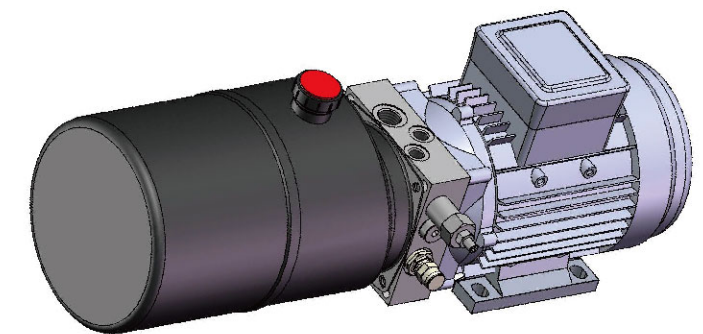
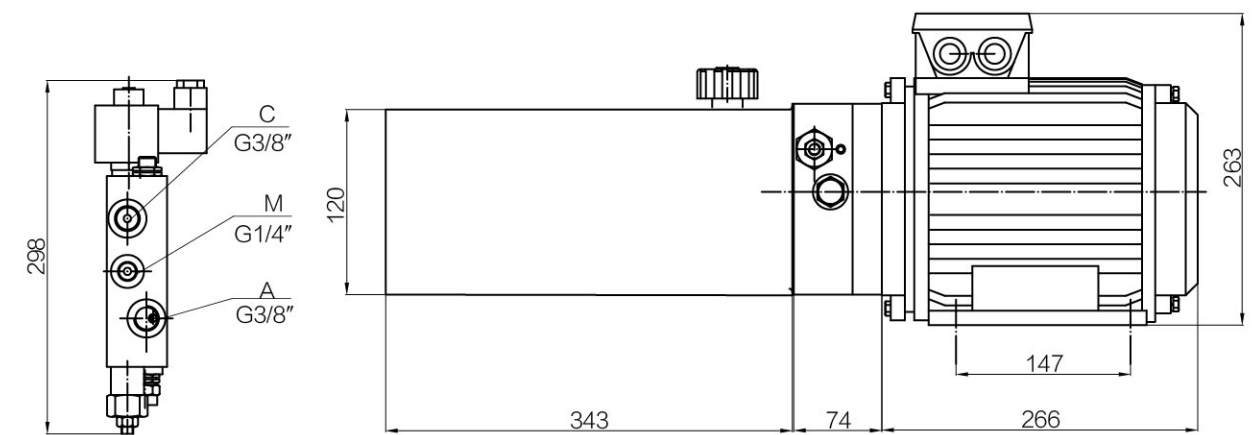
型号	电机	泵排量 (cc/r)	油箱容积 (L)	压力 (MPa)	安装方式	油口尺寸
AC-F40-3.2/F-1.5/380/1450/**-6H-C	380V 1.5Kw 1450RPM 50Hz	3.2	6	18	卧式	G1/4
AC-F40-4.2/F-2.2/380/1450/**-6H-C	380V 2.2Kw 1450RPM 50Hz	4.2		20		

具体配置可根据客户要求定制

登车桥用动力单元



此液压动力单元由高压齿轮泵、交流电机、液压阀、油箱等零部件有机结合为一体。为液压登车桥提供大小桥板的升降和闭合功能，可控制两组单作用油缸。

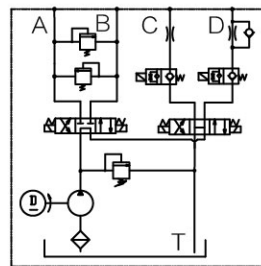


型号规格说明

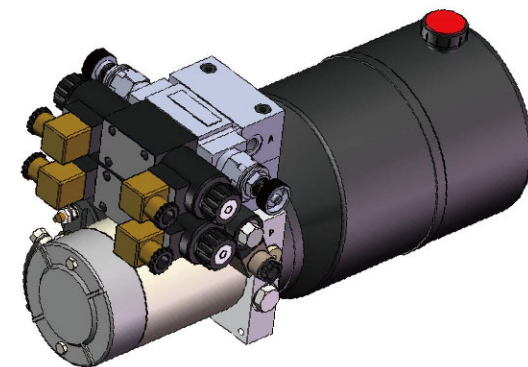
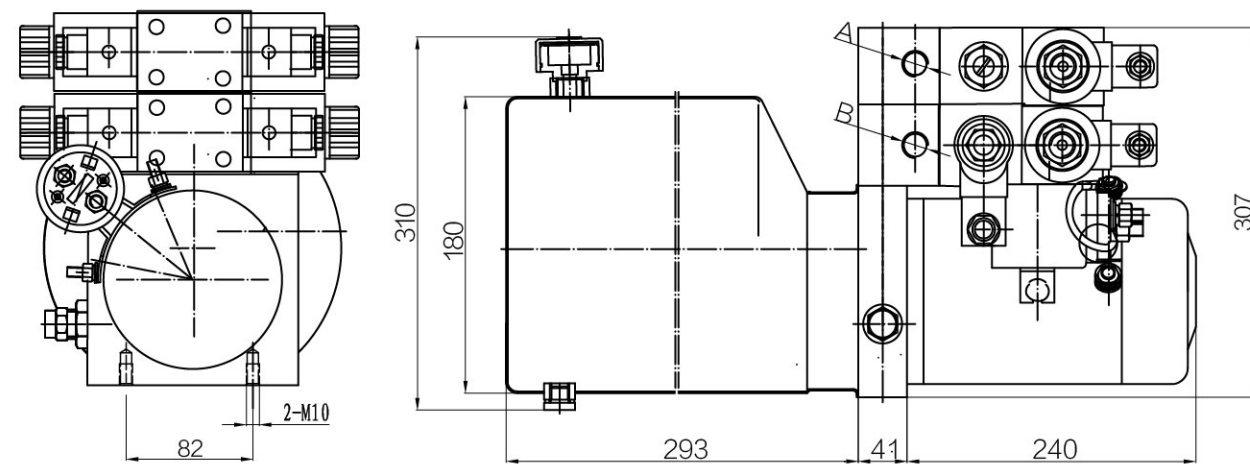
型号	电机	泵排量 (cc/r)	油箱容积 (L)	压力 (MPa)	安装方式	油口尺寸
AC-F32-3.2/E-1.5/380/1450/**-6H-C	380V 1.5Kw 1450RPM 50Hz	3.2	6	16	卧式	G1/4

具体配置可根据客户要求定制

扫雪车用动力单元



此液动力单元由高压齿轮泵、直流电机、多用集成块、液压阀、油箱等零部件有机结合为一体。为扫雪车提供升降和角度调节功能，可同时控制一支双作用油缸及两支单作用油缸。

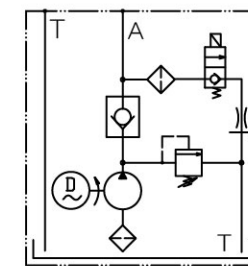


型号规格说明

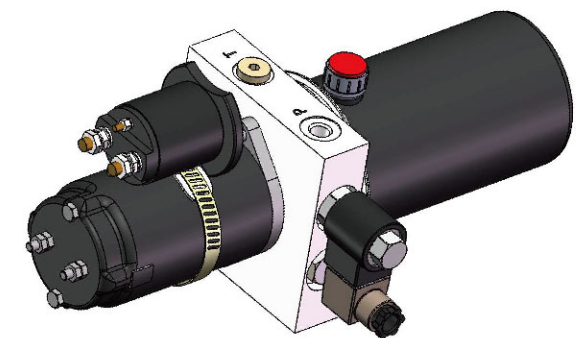
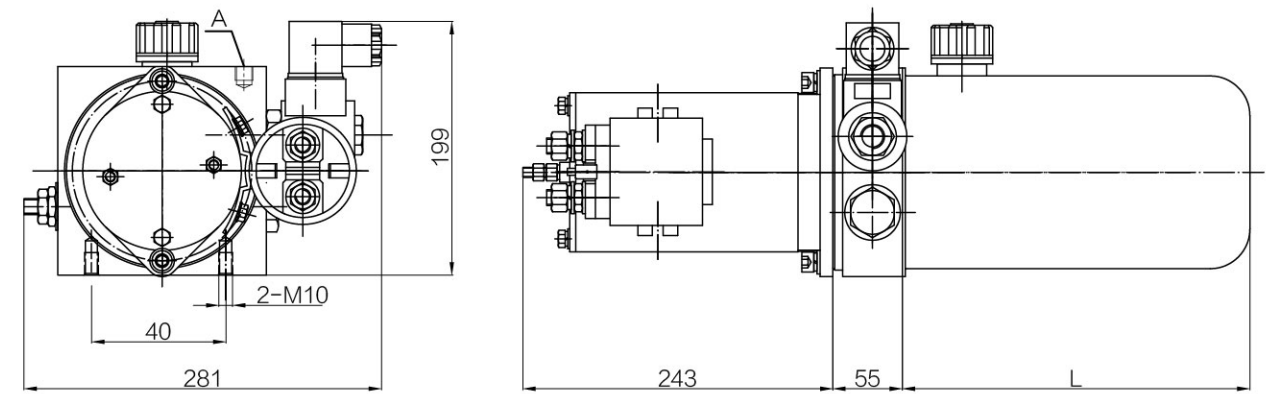
型号	电机	泵排量 (cc/r)	油箱容积 (L)	压力 (MPa)	安装方式	油口尺寸
DC-F36-1.6/F-1.6/12/**-5H-C	12V 1.6Kw 2500RPM	1.6	5	20	卧式	G1/4

具体配置可根据客户要求定制

托盘车动力单元



此液压微型动力单元由高压齿轮泵、直流电机、多用集成块、液压阀、油箱等零部件有机结合为一体。通常用作轻型堆高车、托盘车的动力源。电磁卸荷阀卸荷实现回油，下降速度由压力补偿型流量控制阀控制。

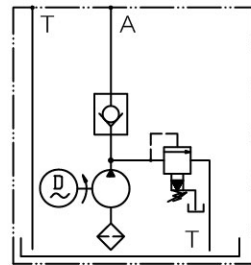


型号规格说明

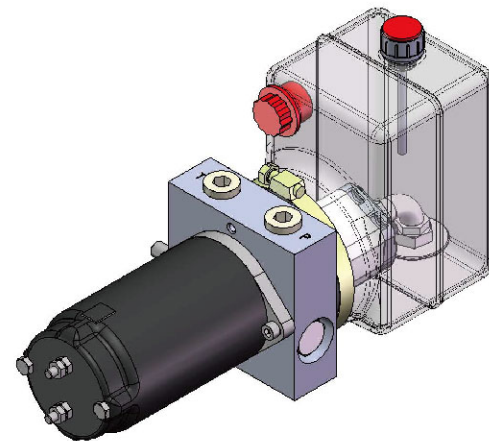
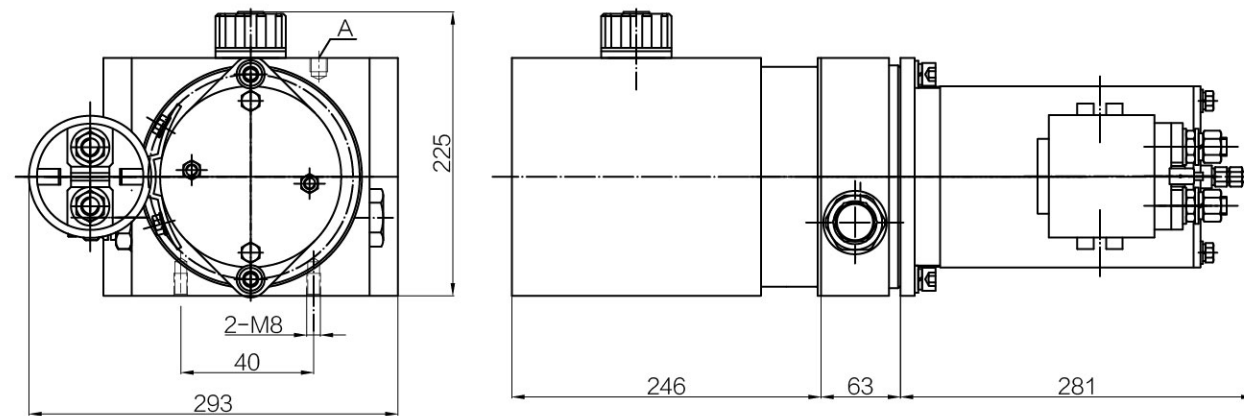
型号	电机	泵排量 (cc/r)	油箱容积 (L)	压力 (MPa)	安装方式	油口尺寸	L(mm)
DC-F10-0.50/E-0.8/12/**-1.0H-C	12V 0.8Kw 3450RPM 60Hz	0.50	1.0	16	卧式	G1/4	178
DC-F10-0.75/E-0.8/12/**-1.2H-C	12V 0.8Kw 3450RPM 60Hz	0.75	1.2				210
DC-F10-0.50/E-0.8/24/**-1.0H-C	24V 0.8Kw 3450RPM 60Hz	0.50	1.0				178
DC-F10-0.50/E-0.8/24/**-1.7H-C	24V 0.8Kw 3450RPM 60Hz	0.75	1.7				170

具体配置可根据客户要求定制

医疗用微型动力单元



此液动力单元专为医疗设备中电动手术床设计，噪音小，低电流，个体轻盈，为手术床提供液动力源，同时适用于电动病床。



型号规格说明

型号	电机	泵排量 (cc/r)	油箱容积 (L)	压力 (MPa)	安装方式	油口尺寸
DC-F02-0.25/D-0.5/24/**-1H-C	24V 0.5Kw 2000RPM	0.25	1.0	10	卧式	G1/4
DC-F02-0.50/D-0.5/24/**-1H-C		0.50		6.5		

具体配置可根据客户要求定制

订购代码

DC-	F1-	2.5/	E-	2/	24/	**/	24-	8	*	H-	A
a	b	c	d	e	f	g	h	i	j	k	l

Ⓐ 电机类型

DC=直流电机
AC=三相交流电机
A=单相交流电机

Ⓑ 液压原理图

F01、F02、F03...F48

Ⓒ 泵排量(ml/r)

1.6、2、2.5、3、3.5、4、5...

Ⓓ 系统压力(bar)

D=100
E=160
F=200
G=250
H=315

Ⓔ 电机功率(kw)

0.5、0.8、1.5、1.6、2、2.1、2.2...

Ⓕ 电机电压(v)

12、24、220、380

Ⓖ 电机转速(rpm)

1450、2000、2500、2850、3450

ⓓ 电磁阀电压(v)

12、24、220、380

ⓔ 油箱容积(L)

1、1.2、1.7、3、4、5、6、7、8、9、10、12、20...

ⓕ 油箱材质

P=塑料
省略=铁

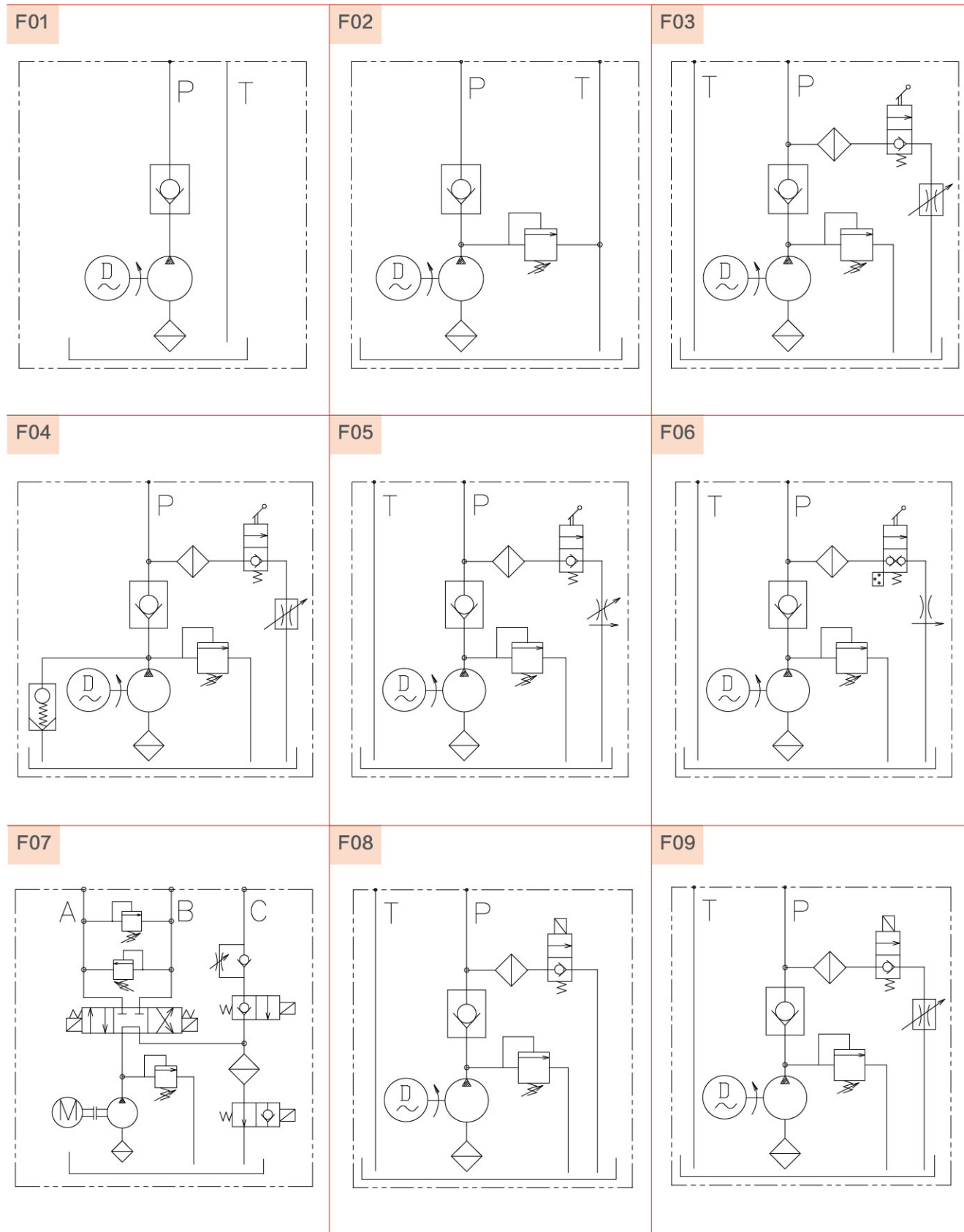
ⓖ 安装形式

H=卧式
HS=侧卧式
V=立式
T=特殊

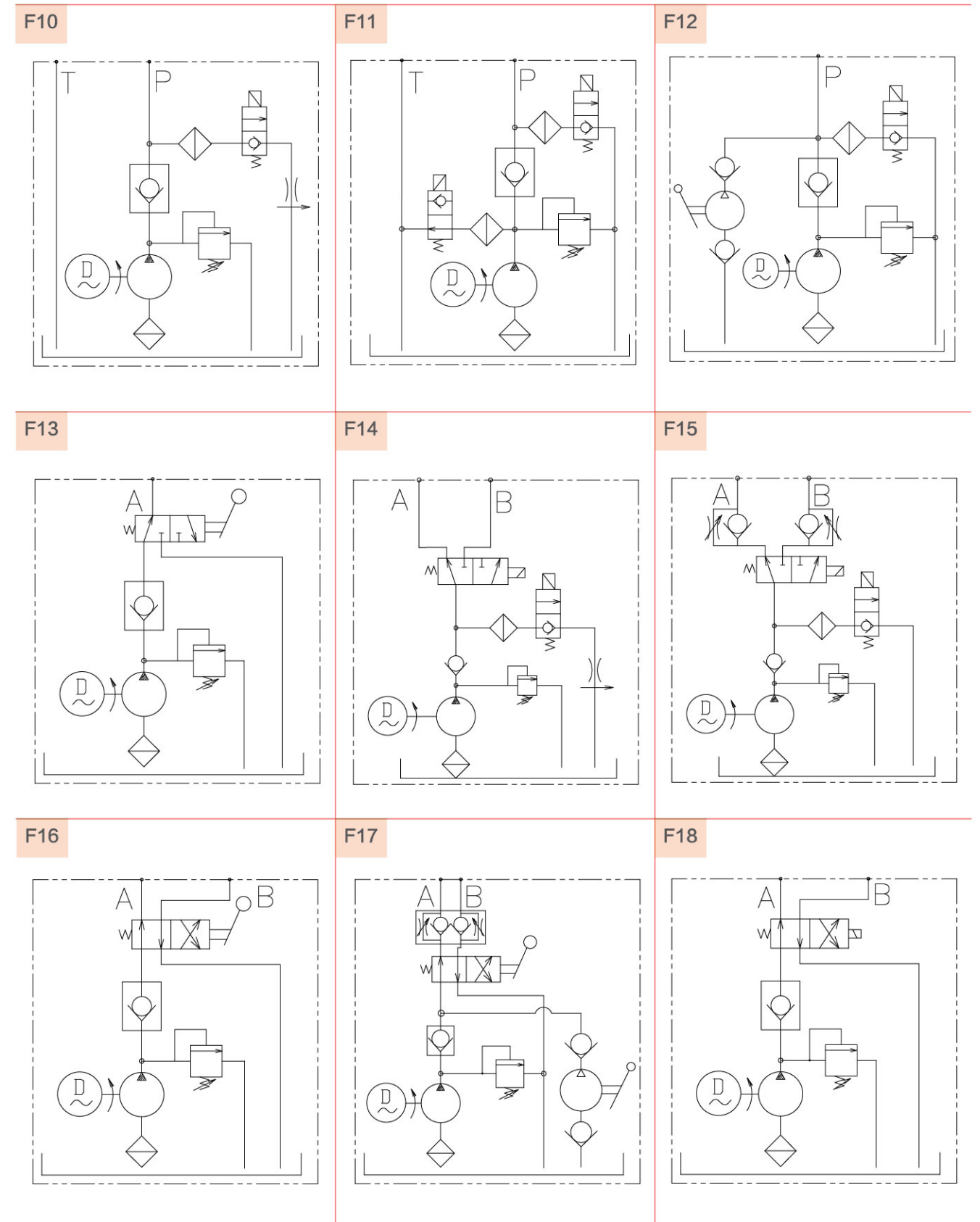
ⓗ 油口尺寸

A=M14*1.5
B=M16*1.5
C=G1/4
D=G3/8
E=NPT3/8

液压原理图

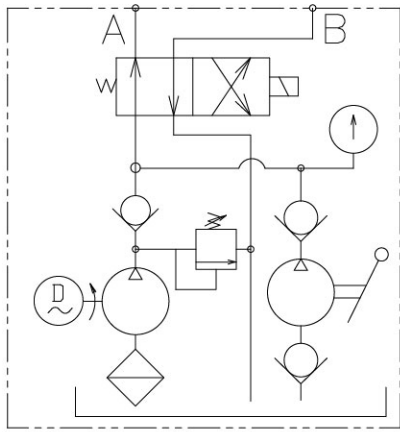


液压原理图

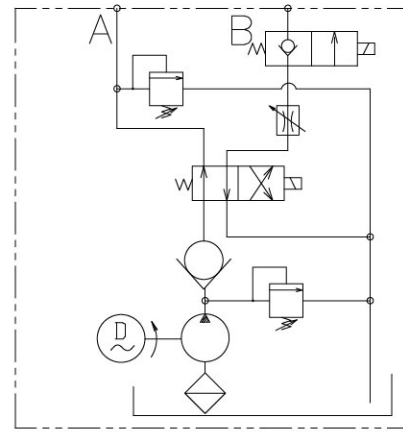


液压原理图

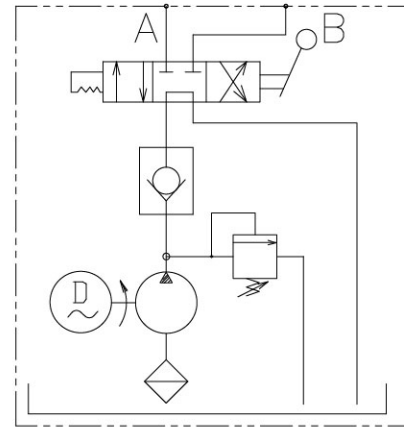
F19



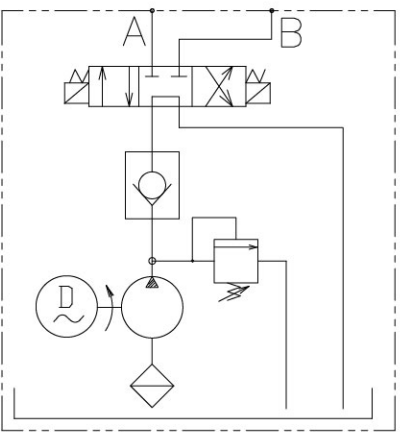
F20



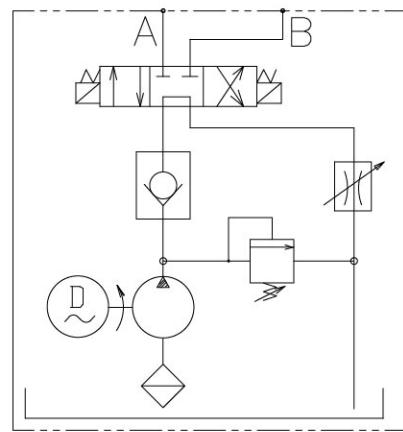
F21



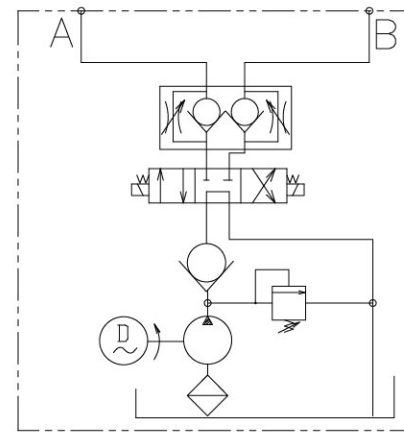
F22



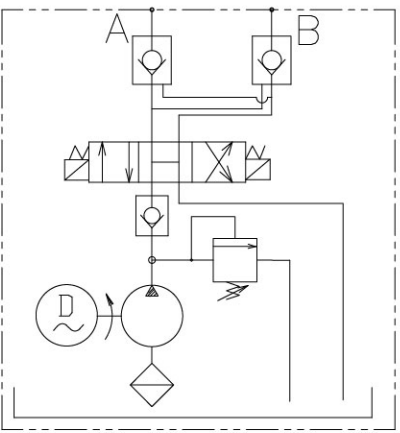
F23



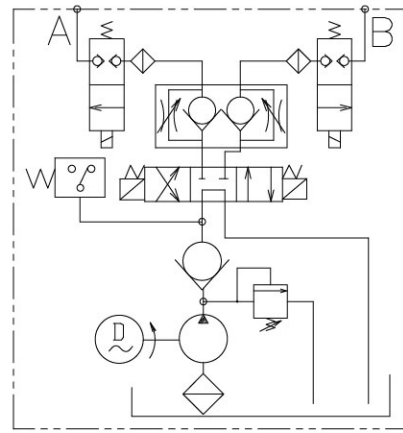
F24



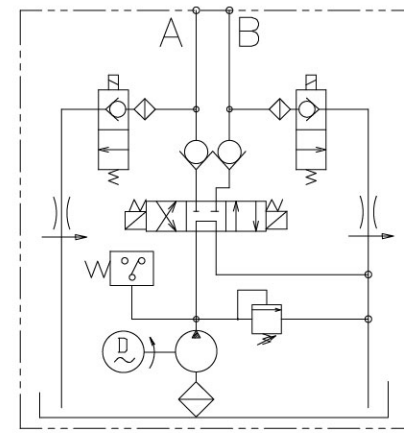
F25



F26

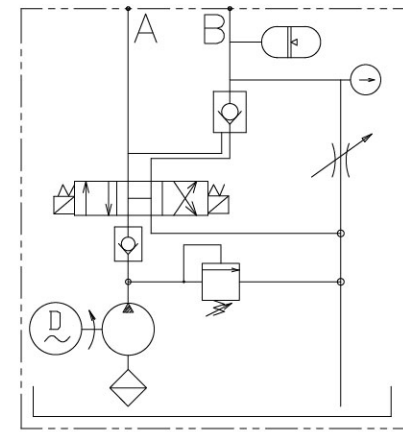


F27

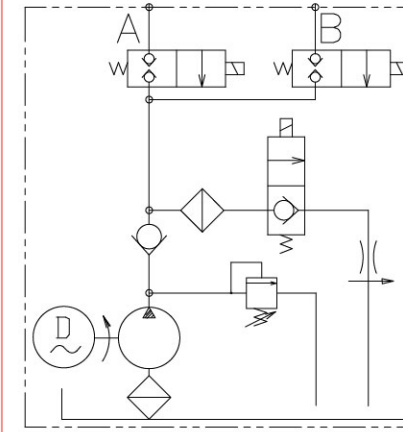


液压原理图

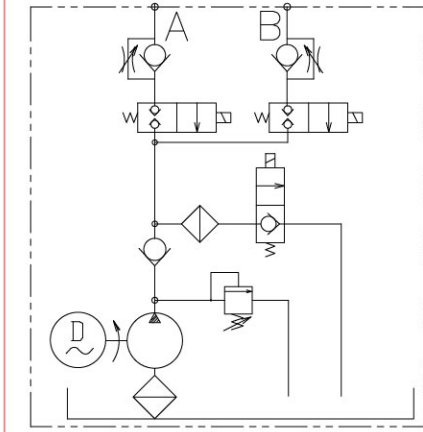
F28



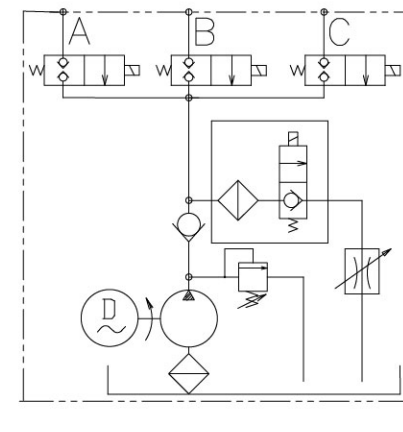
F29



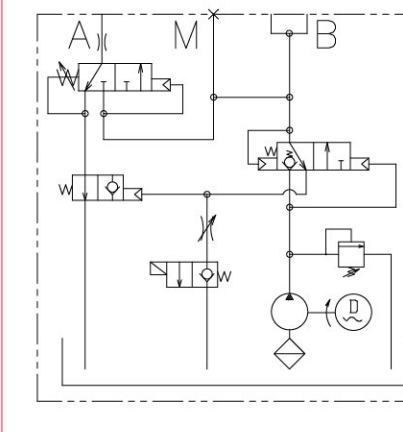
F30



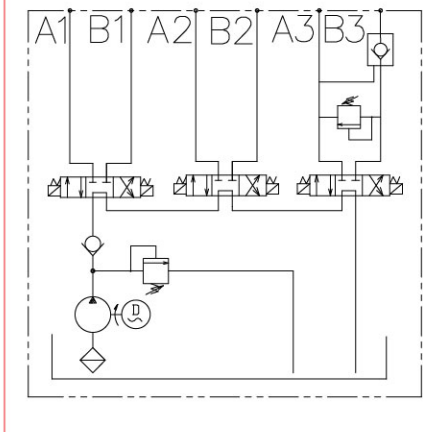
F31



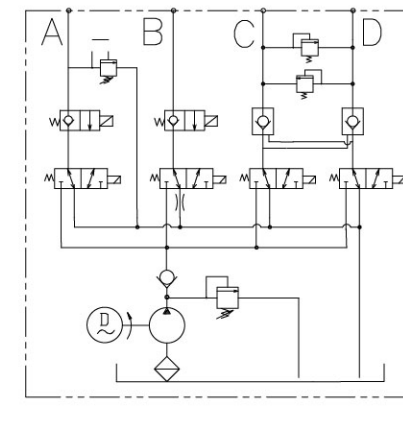
F32



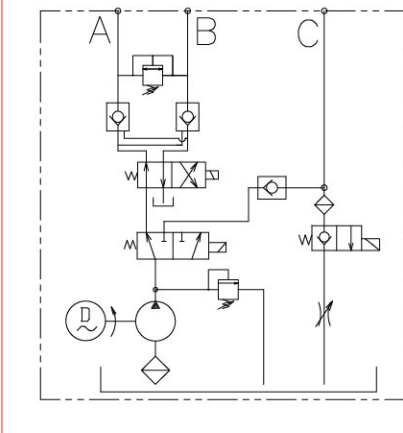
F33



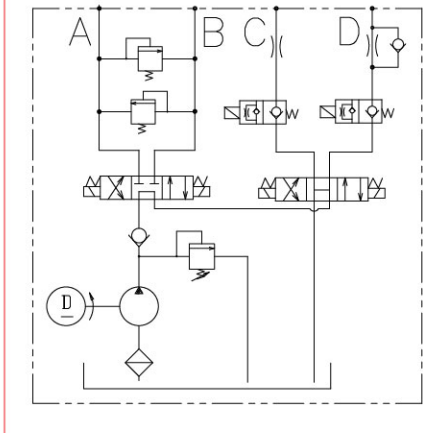
F34



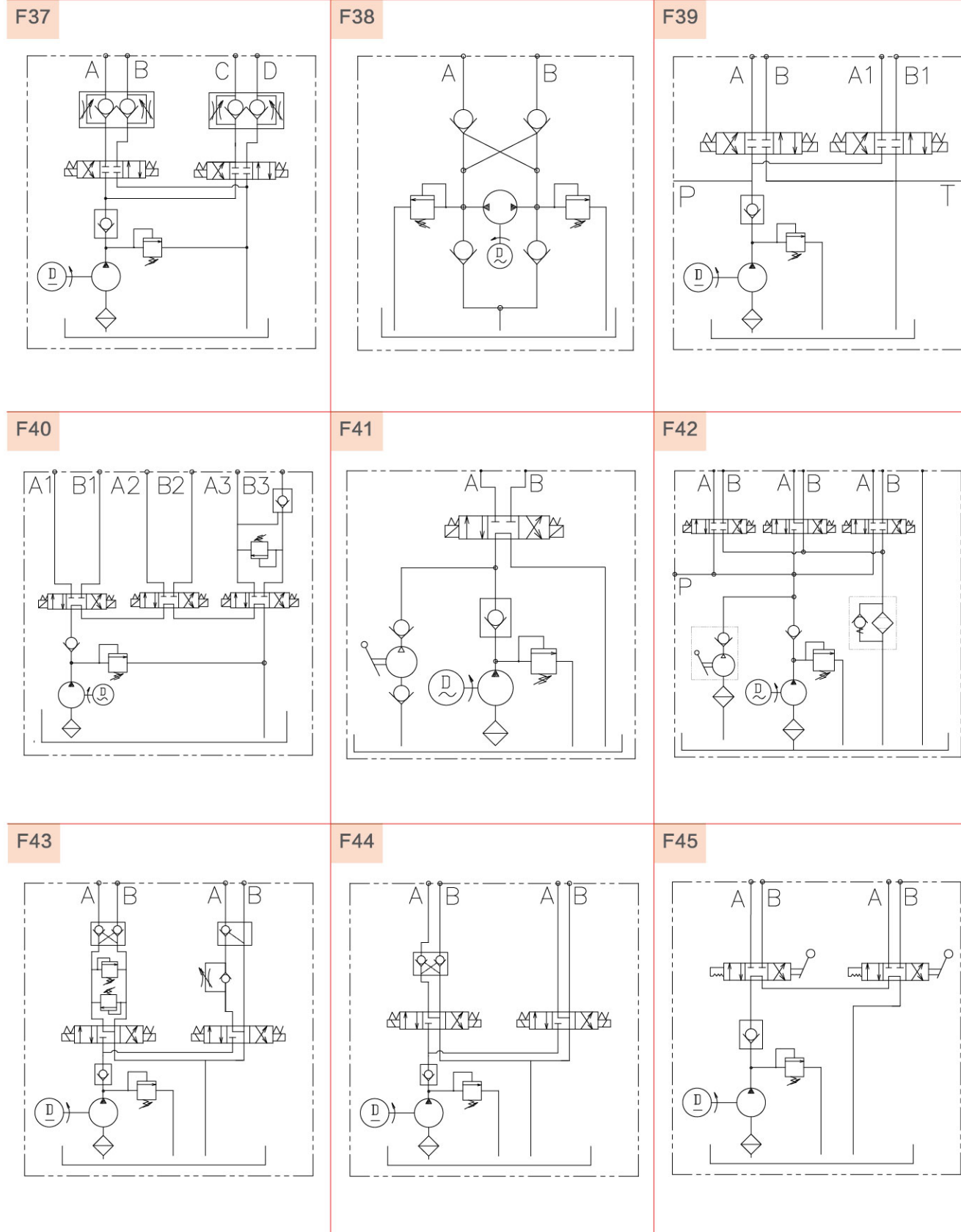
F35



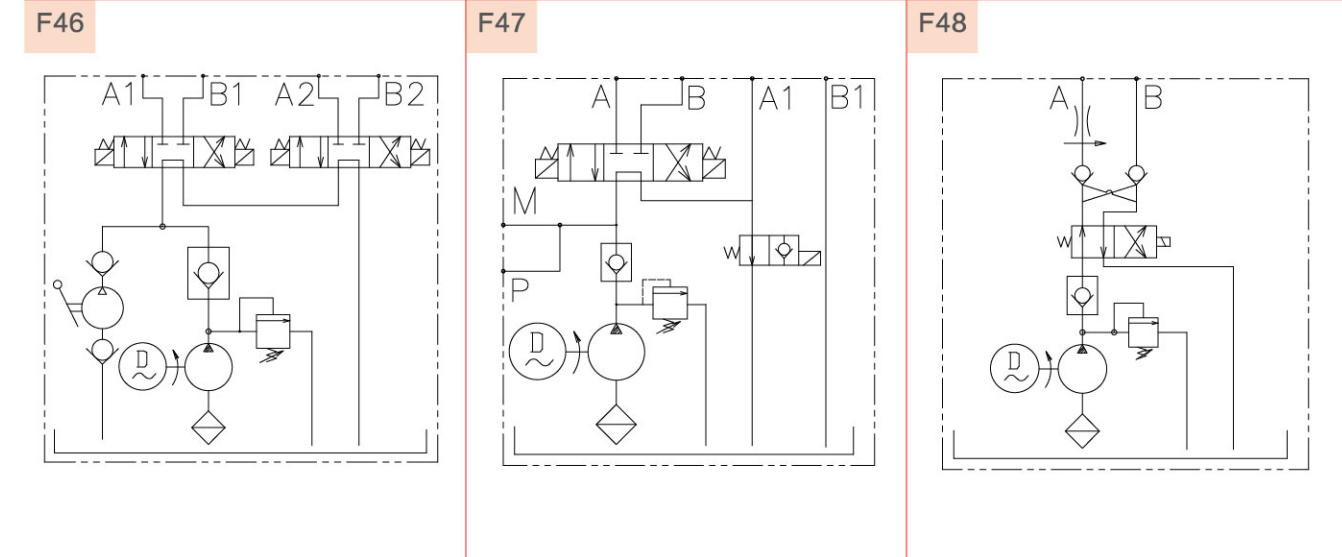
F36



液压原理图



液压原理图



注意事项

1. 动力单元为S3工作制，不可连续运转，可重复工作。
2. 安装前必须保证油缸、油管、接头等液压元件清洁无任何杂质粘附。
3. 液压油粘度应为15-68CST，应清洁无杂质，推荐使用N46号液压油；若需全天候工作，必须使用航空液压油。
4. 首次启动运行系统后，应立即检查油箱中的油量是否充足。
5. 系统使用第一个100小时后，应更换液压油，以后每3000小时更换一次液压油。

